

# Windows XP: Kurulum

Windows XP Home ve Professional versiyonlarının kurulumunun nasıl yapıldığını adım adım görelim.

XP kuracak kadar güçlü bir sisteminiz varsa, bu sistemin CD-ROM'dan Boot etme özelliğide olması gerekiyor ve bu yöntemle kurulum yapacağız.

Öncelikle [BIOS'tan Booting from CD-ROM özelliğinin Enabled olduğundan emin olun.](#)

Windows XP CD-ROM'unu takın ve bilgisayarınızın güç düğmesine dokununuz.

Not

Bilgisayar açılırken çıkan ekran sizin bilgisayarınızda biraz farklı olabilir.

```
PhoenixBIOS 4.0 Release 6.0
Copyright 1985-2000 Phoenix Technologies Ltd.
All Rights Reserved
Copyright 2000-2001 VMware, Inc.
VMware BIOS build 212
```

```
CPU = Pentium III 733 MHz
640K System RAM Passed
159M Extended RAM Passed
256K Cache SRAM Passed
Mouse initialized
Fixed Disk 0: VMware Virtual IDE Hard Drive
ATAPI CD-ROM: VMware Virtual IDE CDROM Drive
```

```
Press <F2> to enter SETUP
```

```
Press any key to boot from CD..._
```

**Press any key to boot from CD...**

mesajını göreceksiniz. Herhangi bir tuşa bastığınız anda sistem takılı olan XP CD-

ROM'undan sistem dosyalarını yükleyecektir ve kurulum başlayacaktır. Eğer herhangi bir tuşa basmazsanız bir süre sonra sistem harddiskten boot etmeye çalışacaktır.

Kurulumdan sonra XP CD-ROM'unu cd sürücüde unutanlar karşılıklarına tekrar kurulum ekranı gelip şok olmasınlar diye alınmış bir önlem...

CD-ROM'dan açılış yapıp kurulum işlemi başladı, karşımıza ilk çıkan yazı:

## Setup is inspecting your computer's hardware configuration. . .

Setup is inspecting your computer's hardware configuration...

Bir bekleme süresinin ardından, Microsoft'un klasik mavi yükleme ekranı geliyor.

Windows Setup

Setup is loading files (Windows Executive)...

Daha sonra **Setup is starting Windows** mesajı ve **Windows XP Professional Setup** yada **Windows XP Home Setup** ekranı:

Windows XP Professional Setup

Welcome to Setup.

This portion of the Setup program prepares Microsoft(R)  
Windows(R) XP to run on your computer.

- To set up Windows XP now, press ENTER.
- To repair a Windows XP installation using Recovery Console, press R.
- To quit Setup without installing Windows XP, press F3.

ENTER=Continue R=Repair F3=Quit

**ENTER** tuşuna basarak devam edersek:

Windows XP Licensing Agreement

Microsoft Windows XP Professional  
END-USER LICENSE AGREEMENT

**IMPORTANT-READ CAREFULLY:** This End-User License Agreement ("EULA") is a legal agreement between you (either an individual or a single entity) and Microsoft Corporation for the Microsoft software product identified above, which includes computer software and may include associated media, printed materials, "online" or electronic documentation, and Internet-based services ("Product"). An amendment or addendum to this EULA may accompany the Product. YOU AGREE TO BE BOUND BY THE TERMS OF THIS EULA BY INSTALLING, COPYING, OR OTHERWISE USING THE PRODUCT. IF YOU DO NOT AGREE, DO NOT INSTALL OR USE THE PRODUCT; YOU MAY RETURN IT TO YOUR PLACE OF PURCHASE FOR A FULL REFUND.

1. GRANT OF LICENSE. Microsoft grants you the following rights provided that you comply with all terms and conditions of this EULA:

- \* Installation and use. You may install, use, access, display and run one copy of the Product on a single computer, such as a workstation, terminal or other device ("Workstation Computer"). The Product may not be used by more than two (2) processors at any one time on any

F8=I agree ESC=I do not agree PAGE DOWN=Next Page

**Windows XP Licensing Agreement** yani yazılım anlaşması geldi. **F8** tuşuna basarak geçelim.

Şimdi önemli bir adıma geldik. Diskin bölümlenmesi ve formatlama işlemi.

Windows XP Professional Setup

The following list shows the existing partitions and unpartitioned space on this computer.

Use the UP and DOWN ARROW keys to select an item in the list.

- To set up Windows XP on the selected item, press ENTER.
- To create a partition in the unpartitioned space, press C.
- To delete the selected partition, press D.

4095 MB Disk 0 at Id 0 on bus 0 on atapi [MBR]

Unpartitioned space 4095 MB

ENTER=Install C=Create Partition F3=Quit

Eğer disk daha önceden kullanılmışsa veya zaten içinde başka bir işletim sistemi yüklü ise, bu ekranda varolan disk bölümü görünecektir. Ya da yukarıda olduğu gibi **Unpartitioned space** adı altında bölümlenmemiş disk alanı görünecektir. Siz duruma göre varolan bölümü(partititon) seçip Enter ile devam edebilir veya **Unpartitioned space'i** seçip **C** tuşuna basarak bu alanı bölümleyebilirsiniz. Şu anda yukarıda gözüküyor ama bu ekranda varolan bir bölümü silme imkanı da var(bu durumda o bölümün içindeki herşey gider ona göre..).

Ben önce **C** tuşu ile bölümlendim ve **Enter** tuşu ile devam ettim.

Bu ekranda ise hangi dosya sisteminin kullanılacağını soruyor.

```
Windows XP Professional Setup

A new partition for Windows XP has been created on
4095 MB Disk 0 at Id 0 on bus 0 on atapi [MBR].

This partition must now be formatted.

From the list below, select a file system for the new partition.
Use the UP and DOWN ARROW keys to select the file system you want,
and then press ENTER.

If you want to select a different partition for Windows XP,
press ESC.

Format the partition using the NTFS file system <Quick>
Format the partition using the FAT file system <Quick>
Format the partition using the NTFS file system
Format the partition using the FAT file system

ENTER=Continue ESC=Cancel
```

Eğer varolan bir disk bölümünü seçip bu ekrana gelmişseniz tekrar formatlamadan o bölümü kullanma seçeneğinizde olacaktır. Böylece o bölümdeki bilgiler de korunmuş olur.

Bizim ise şimdi iki seçeneğimiz var: FAT veya NTFS.

**FAT** Bu dosya sistemi DOS ve W9x'in kullandığı dosya sistemidir. Bu şekilde formatlarsanız, bir DOS disketiyle açtınızda diskinize erişebilirsiniz. Aynı şekilde eğer birden fazla işletim sistemi kullanıyorsanız, mesela bir de W98 yüklü ise, W98 ile açtığınızda bu disk alanını da görüp kullanabileceksiniz.

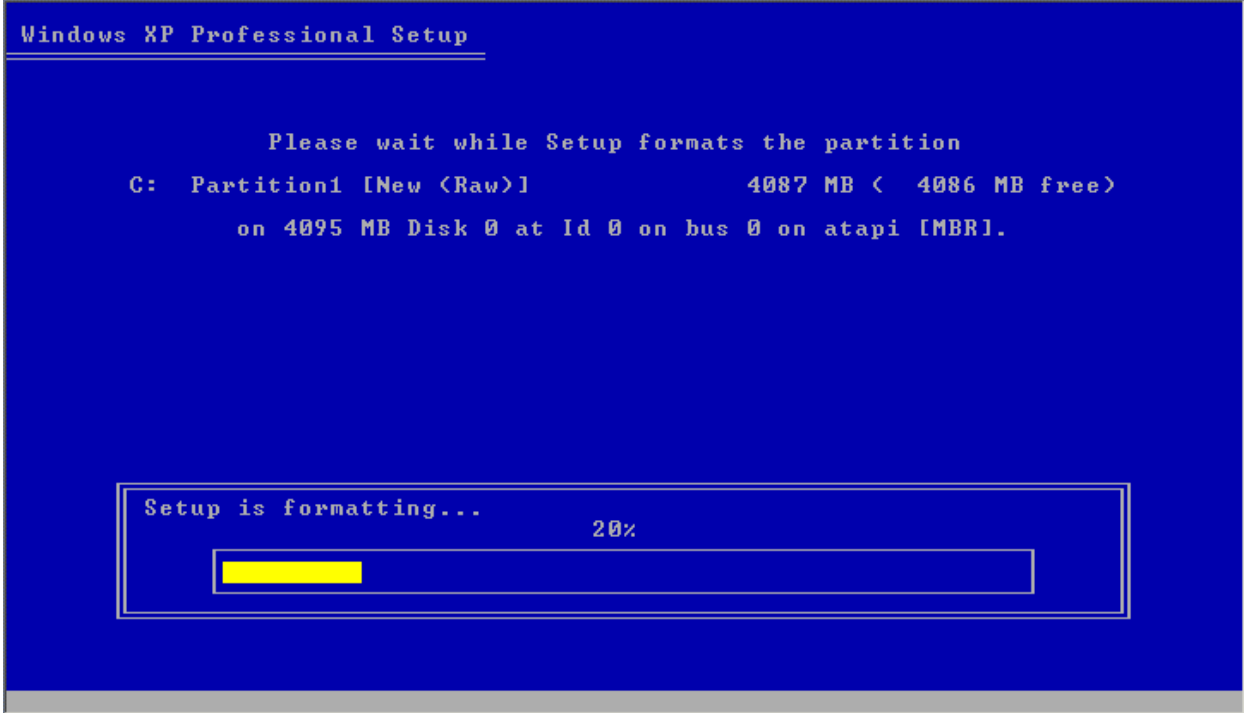
İki tane büyük dezavantajı var:

- Kullandığı dosyalama yöntemi diski 64KB'lık hücelere bölüyor. Ve bir dosya en azından bir hücreyi kapladığı için, 1KB'lık bir dosya bile oluştursanız diskinizde 64KB yer kaplayacaktır.
- NTFS sisteminin sunduğu disk ve dizinlere hatta dosyalara erişimin kullanıcı bazında kısıtlanabilmesi özelliğinden mahrum kalacaksınız.

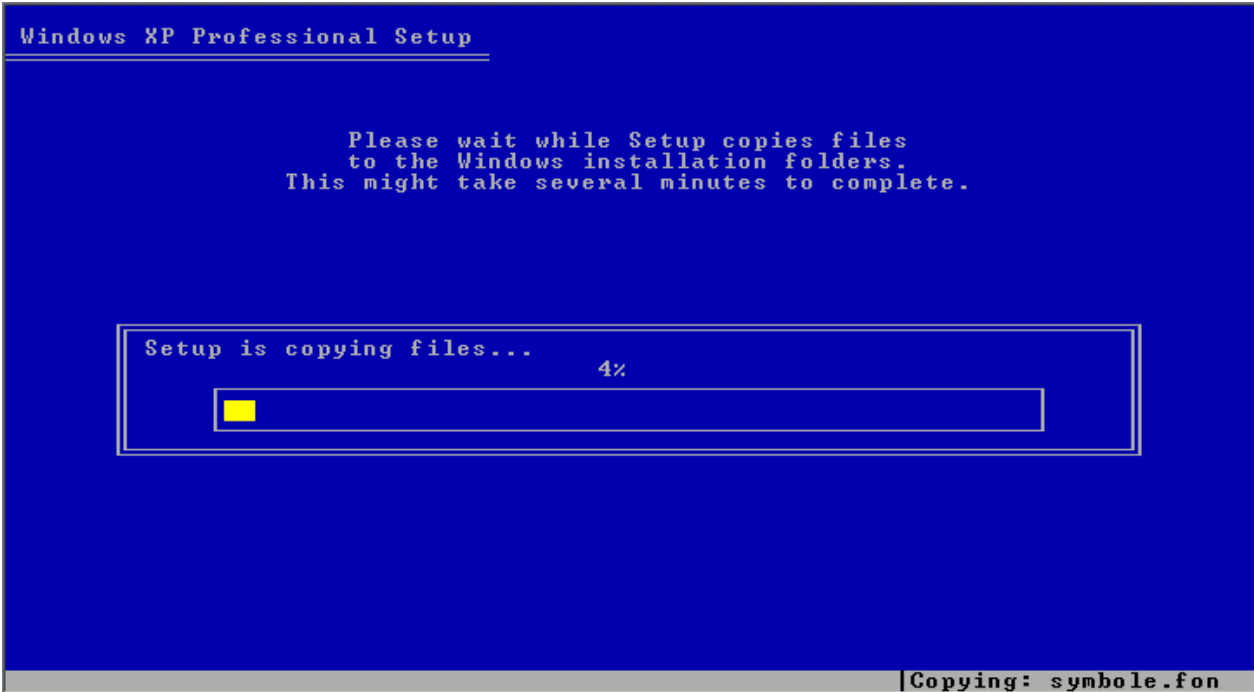
**NTFS** DOS disketiyle açınca ve W9x işletim sistemlerinden erişilememesi dışında güvenilir ve XP'nin özelliklerini tam olarak kullanmanıza imkan veren bir dosya sistemi. Bu arada kafanıza belki takılır diye söylüyorum, W9x tarafından erişilemez derken bu ağ üzerinden erişemez demek değil. Aynı makinada birden fazla işletim sistemi varsa bu durum söz konusu olabilir.

NTFS kullanmanızı öneriyorum ve bende NTFS üzerindeyken Enter ile devam ediyorum.

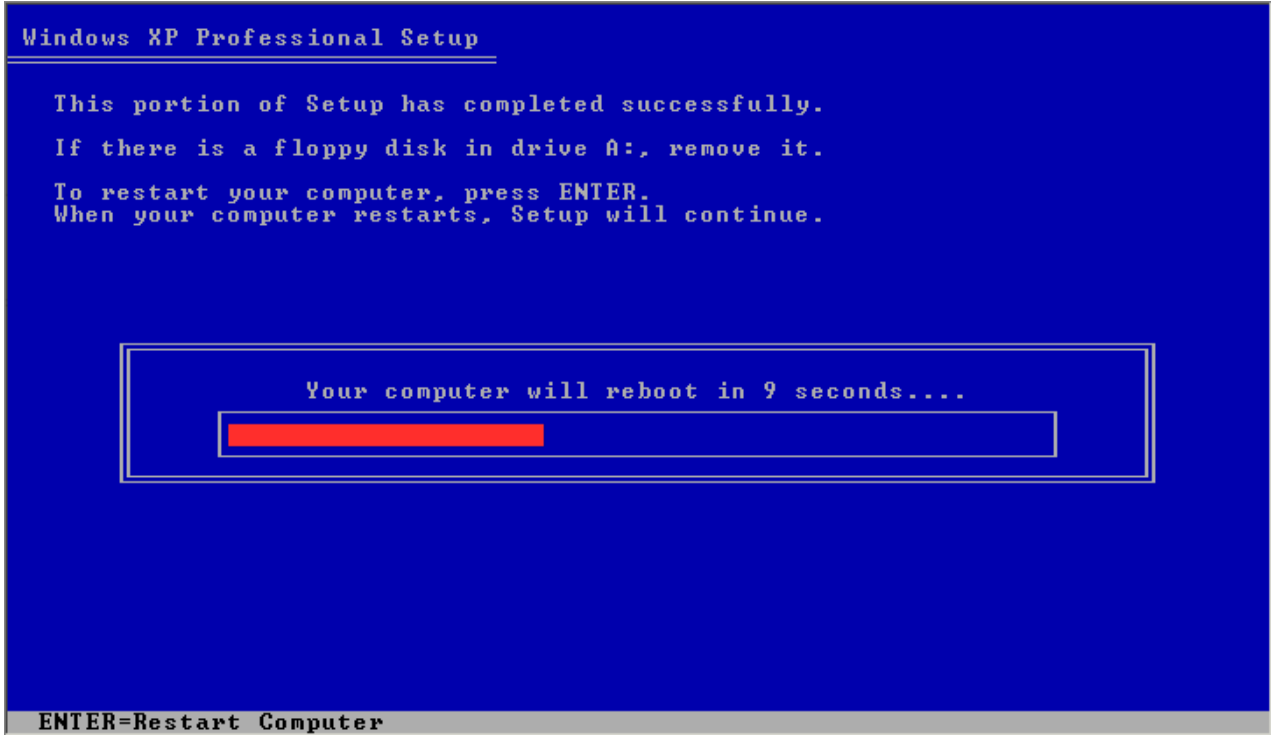
Disk formatlanıyor:



Ve dosyalar CD-ROM'dan diske kopyalanıyor:



Ve sistem yeniden açılacak...:

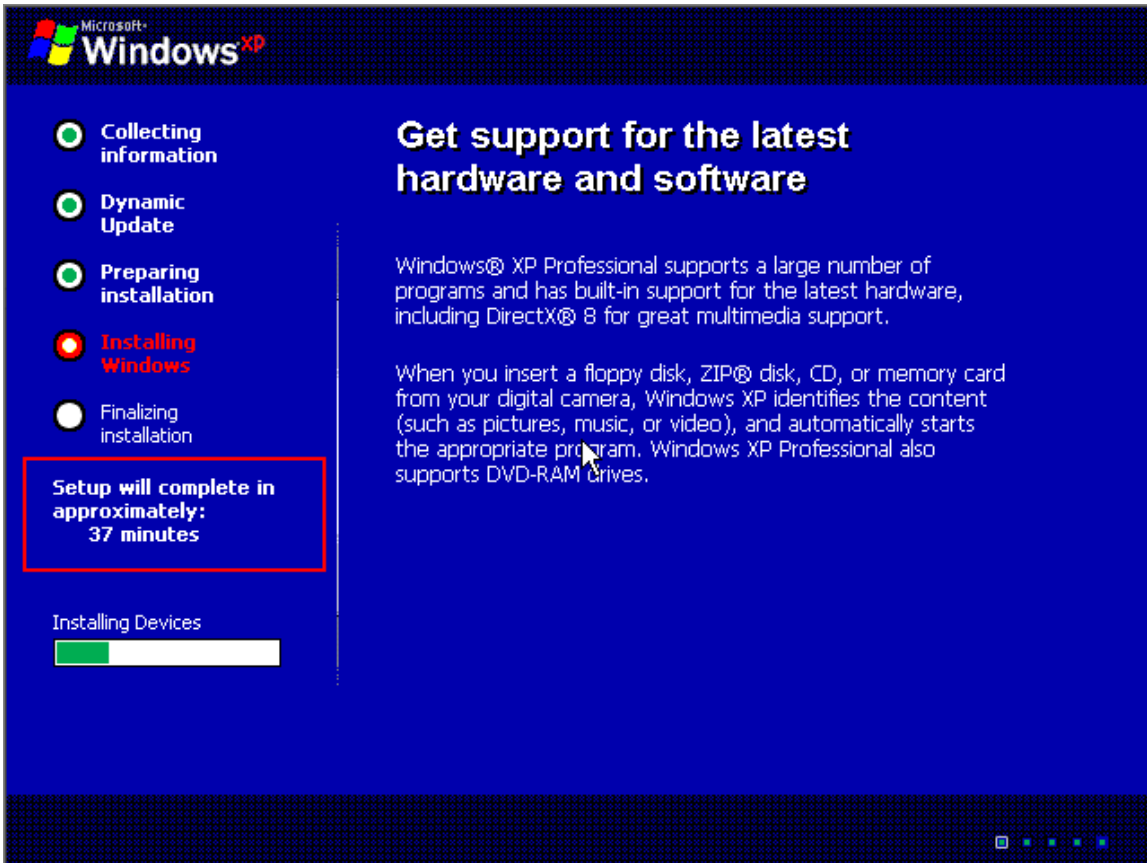


Bilgisayar açıldığında Windows XP ilk defa Graphical User Interface(GUI) - Grafik kullanıcı arabirimi ile açılıyor:



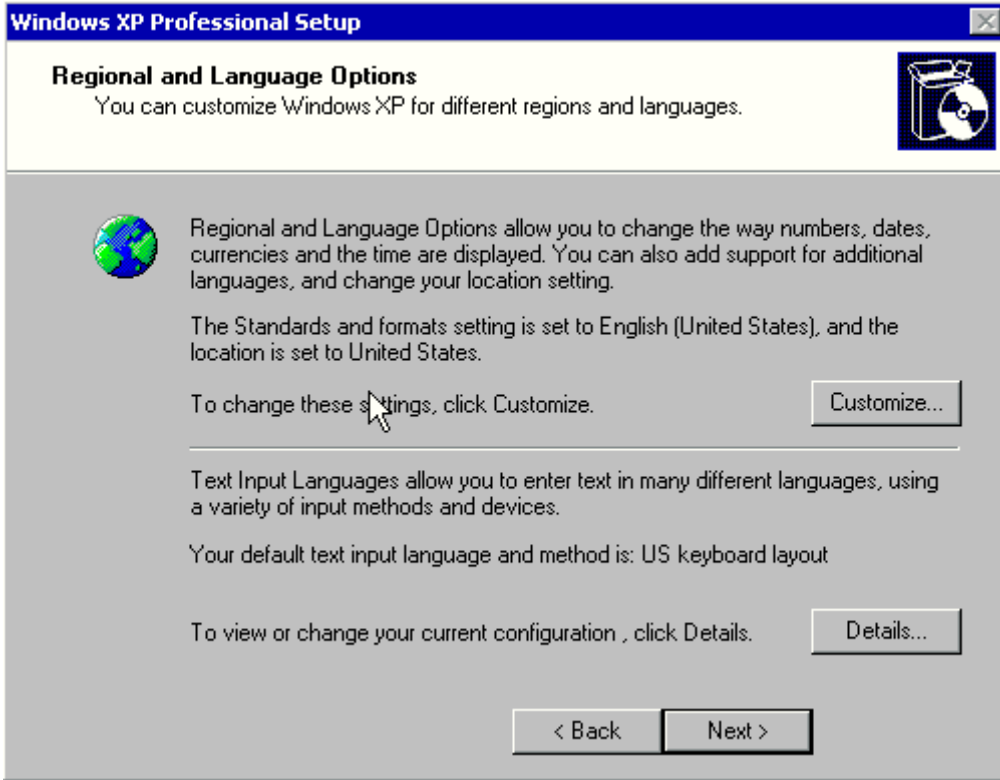


Bu adımlarda biz hiçbirşeye elimizi sürmüyoruz, çay, kahve, kakao, sahlep işte ne varsa....:

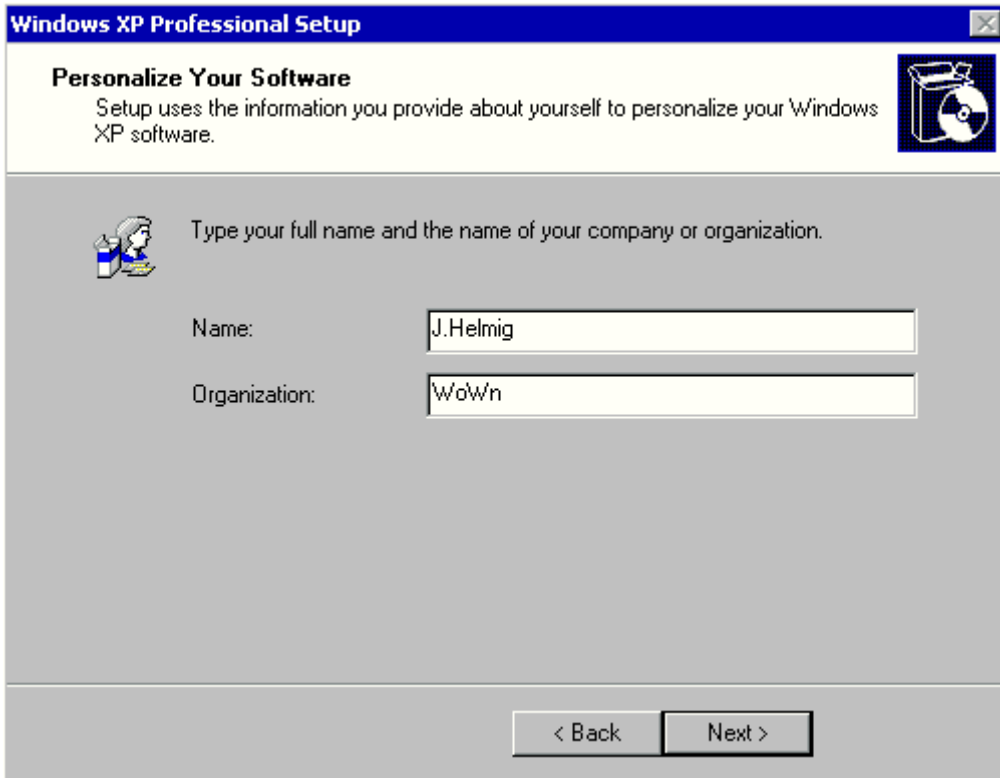


Şimdi karşımıza önemli bir adım geldi. Eğer Türkçe dışında bir versiyonu yükliyorsanız(muhtemelen English olanı..) bu ekranda hem **Customize** düğmesine

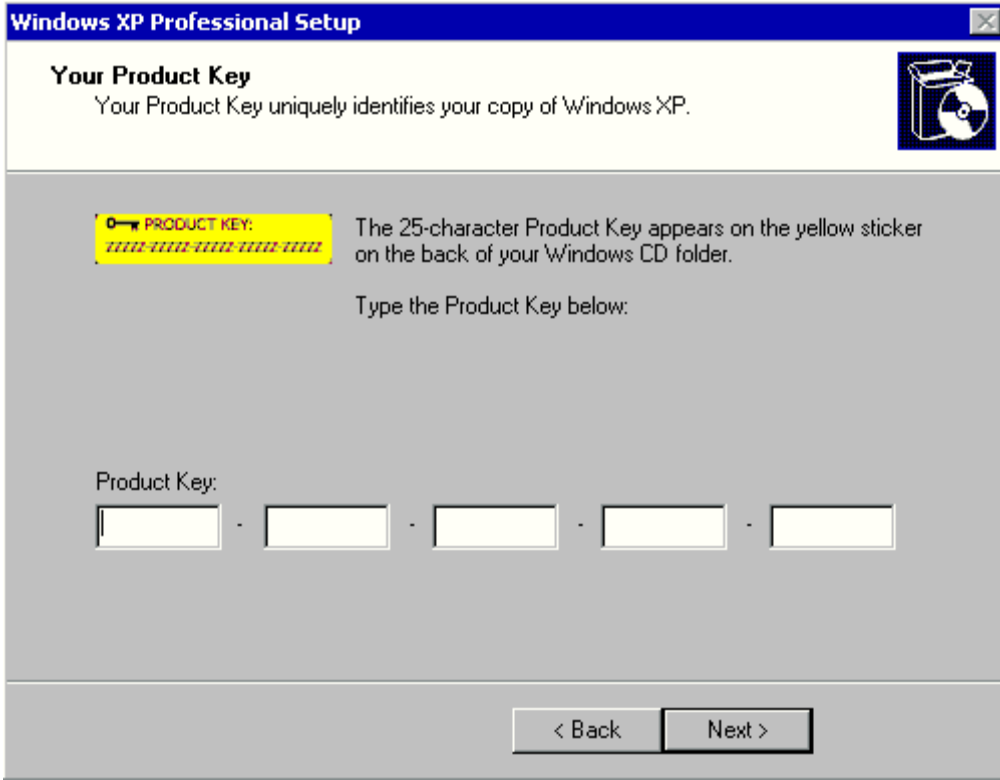
tıklayarak Türkiye'yi seçmemiz lazım, hem de **Details** ile Türkçe klavyeyi seçmemiz gerekiyor.



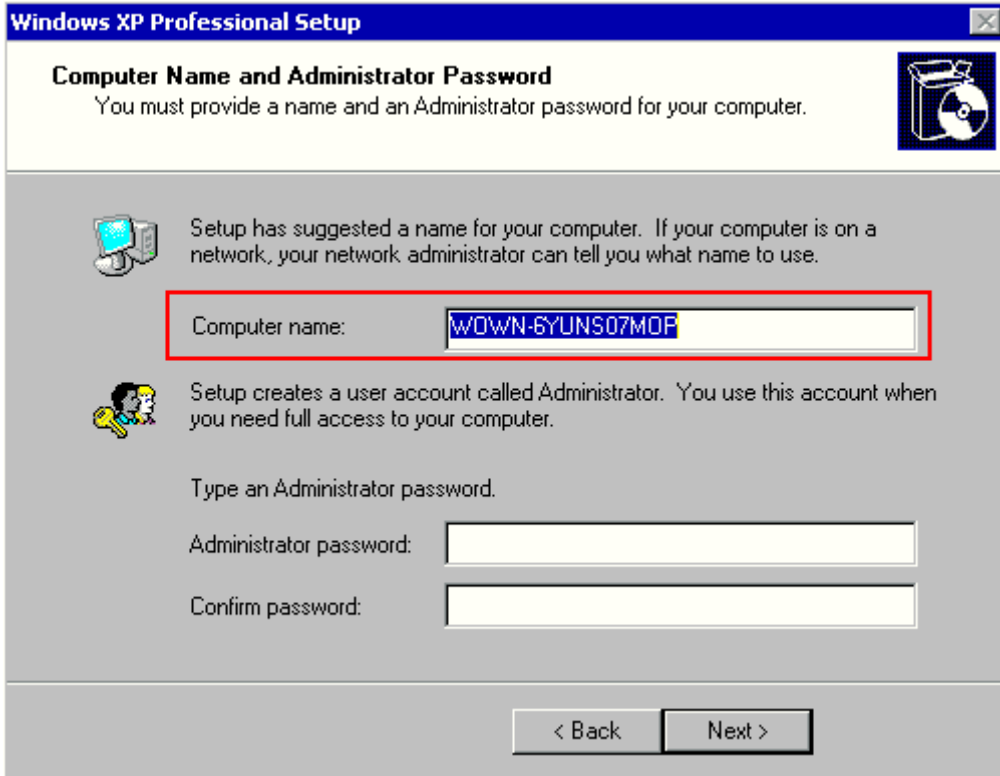
İsminizi ve eğer bir kurumda yüklemeye yapıyorsanız kurum ismini yazın:



25 haneli Product key'i girin (Windows XP CD-ROM üzerinde-kutusunda yazıyor)



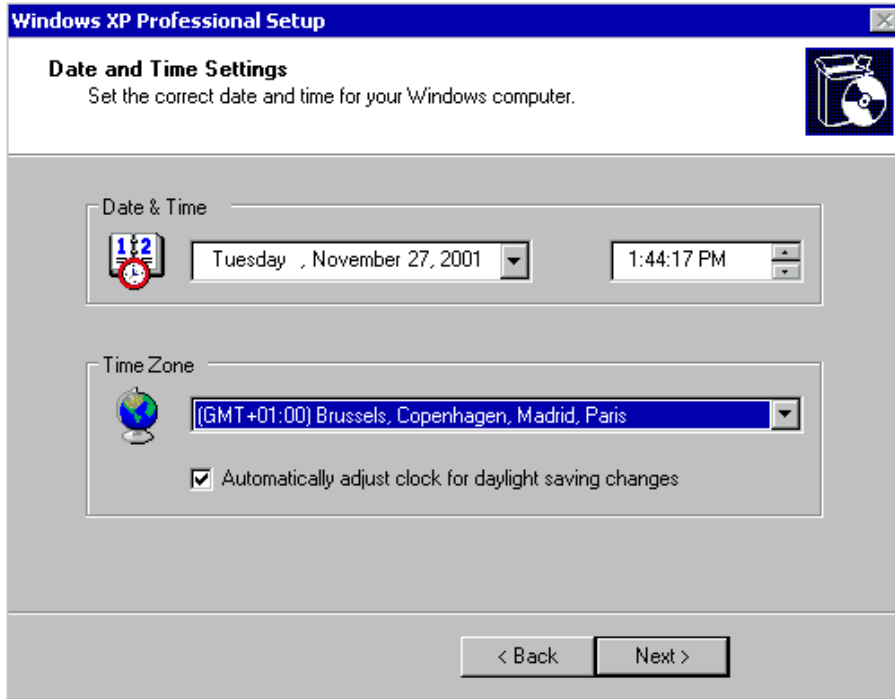
Ağda da görünecek ve ağ üzerinde her bilgisayarda farklı olması gereken **Computer name** değerini girin.  
Administrator kullanıcısının şifresini girin, **Confirm password** karşısına aynı şifreyi tekrar girin:



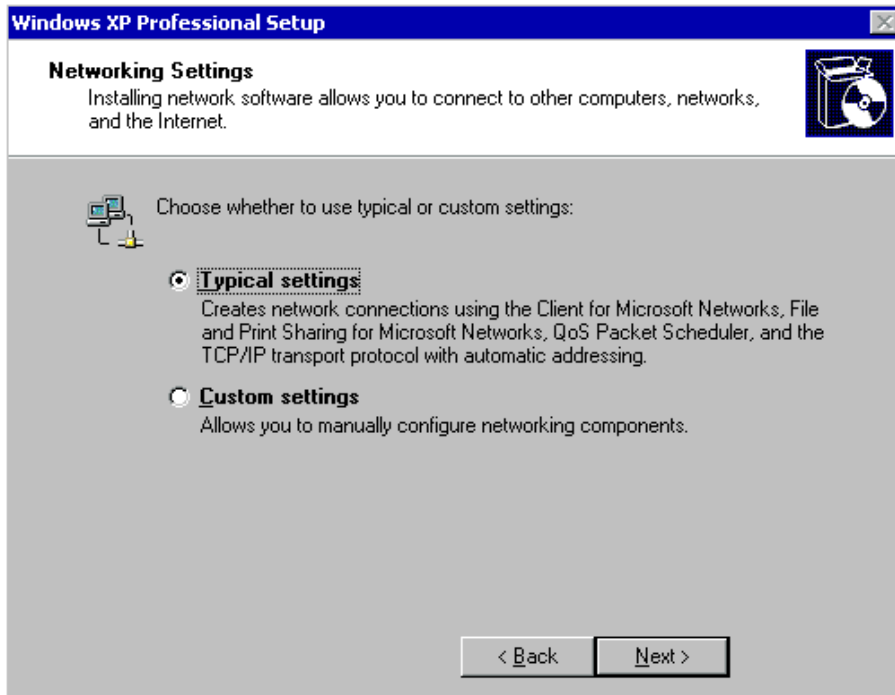
Administrator şifresini boş bırakabilirsiniz ama eğer bir şifre girerseniz bu şifreyi kesinlikle unutmayın, yoksa makinayı açamazsınız.

## Date and Time Settings

Tarih ve saati kontrol edin, gerekiyorsa düzeltin. **Time Zone** alanında Türkiye'nin GMT +2 olan saat dilimini seçin (Athens, İstanbul...gibi bir ismi var).



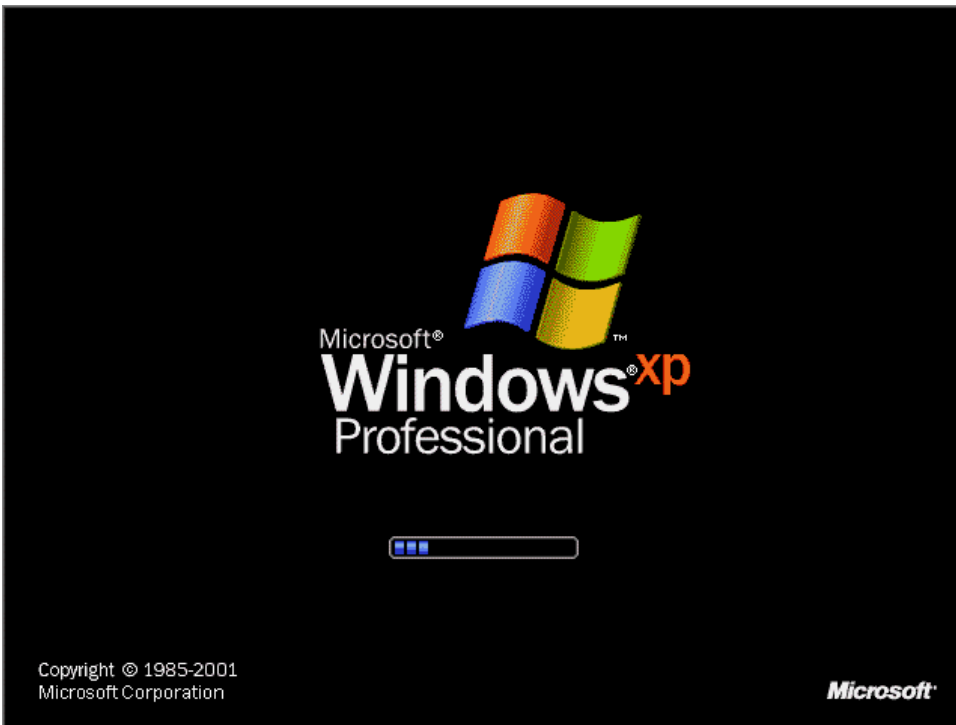
Eğer bilgisayarda takılı bir ağ kartı varsa, kurulum işlemi sırasında tespit edilecektir. Bu durumda size altta olduğu gibi **Typical settings** ile, yani varsayılan ayarlarla birşey sormadan kurulmasını veya **Custom settings** ile bazı ayarlar yaptırmasını (mesela IP adresini girmek gibi) seçtirecektir. Biz **Typical settings**'i seçiyoruz, zaten kurulduktan sonra istediğimiz gibi gidip bu ayarları değiştirebiliriz.



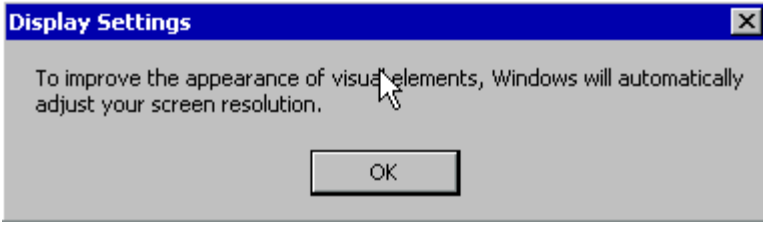
**Finalizing installation** adımı ile kurulum işlemi devam ediyor, yine çay, kahve, kakao ve sahlep...



Restart...:

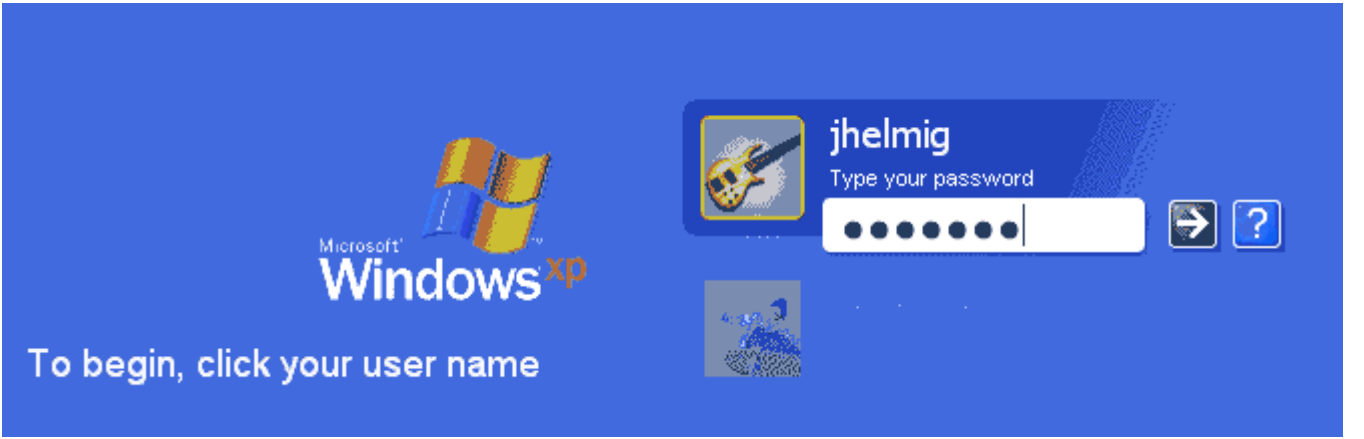


Ekran çözünürlüğümüzü ayarlayacak. **OK**



İnternet üzerinden Microsoft'un web sitesine bağlanmayı deneyecektir. Bu adımı **Skip** ile geçmenizde hiçbir sakınca yok.

Administrator özelliğine sahip olacak ilk kullanıcıları oluşturmanız istenecek. Ve XP'nin login ekranı karşınıza gelecektir.



Eğer kurulum yapılırken sadece bir kullanıcı oluşturulmuş ve onunda şifresi yoksa, bu login ekranı çıkmaz, direkt masaüstü gelir.

Hadi geçmiş olsun.



Referans : [http://www.turkcenet.org/wown\\_hm/wxpinstl.htm](http://www.turkcenet.org/wown_hm/wxpinstl.htm)